



WOJEWÓDZKI INSPEKTORAT  
OCHRONY ŚRODOWISKA  
W ZIELONEJ GÓRZE

✉ ul. H. Siemiradzkiego 19  
65-231 Zielona Góra

🌐 wios@zgora.pios.gov.pl  
🌐 www.zgora.pios.gov.pl

☎ tel. 68 454 85 50

📠 fax 68 454 84 59

## WYNIKI POMIARÓW MONITORINGU PÓL ELEKTROMAGNETYCZNYCH NA TERENIE WOJEWÓDZTWA LUBUSKIEGO W 2016 ROKU



*Stacja bazowa w Łęknicy (fot. Przemysław Susek)*

Zielona Góra, lipiec 2017

W 2016 roku wykonano kolejną serię prowadzonych przez Wojewódzki Inspektorat Ochrony Środowiska w Zielonej Górze badań poziomu pól elektromagnetycznych w środowisku, w ramach Państwowego Monitoringu Środowiska. Badania przeprowadzono w 45 punktach pomiarowych na obszarze województwa lubuskiego (tab. 1). Pomiarami objęto tereny miast powyżej 50 tys. mieszkańców, pozostałe miasta i tereny wiejskie, ustalając na każdym z wymienionych obszarów badawczych po 15 punktów pomiarowych, zlokalizowanych w miejscach dostępnych dla ludności (zgodnie z definicją zawartą w art. 124 ust. 2 ustawy Prawo ochrony środowiska).

Badania prowadzone są w sposób określony w rozporządzeniu Ministra Środowiska z dnia 12 listopada 2007 r. w sprawie zakresu i sposobu prowadzenia okresowych badań poziomów pól elektromagnetycznych w środowisku (Dz. U. Nr 221, poz. 1645).

Badania pól elektromagnetycznych prowadzi się cyklicznie, powtarzając pomiary dla tych samych lokalizacji co trzy lata. Zgodnie z ww. rozporządzeniem tutejszy Inspektorat powtórzył badania w tych samych punktach na terenie województwa co w 2010 i 2013 roku.

Lokalizację punktów monitoringu oraz wyniki badań PEM w roku 2016 w zestawieniu z wynikami badań z roku 2010 i 2013 przedstawiono poniżej (tab.1, rys. 2).

**Tab. 1.** Lokalizacja punktów pomiarowych oraz wyniki badań poziomów pól elektromagnetycznych w środowisku na obszarze województwa lubuskiego w roku 2010, 2013 i 2016

Lp.	Współrzędne geograficzne punktu		Lokalizacja	Wyniki pomiarów [V/m]*		
	długość	szerokość		2010	2013	2016
<b>Miasta powyżej 50 tys. mieszkańców</b>						
1	15°29'90,00"	51°57'17,00"	Zielona Góra ul. Dekoracyjna	0,72	1,73	<b>1,39</b>
2	15°30'40,00"	51°56'39,00"	Zielona Góra ul. Westerplatte	0,82	1,01	<b>0,9</b>
3	15°31'55,00"	51°56'04,00"	Zielona Góra ul. Braniborska	1,25	0,69	<b>0,43</b>
4	15°30'36,00"	51°55'41,00"	Zielona Góra ul. Piwna	1,86	1,95	<b>1,61</b>
5	15°30'32,00"	51°56'19,00"	Zielona Góra ul. Mickiewicza	0,71	0,74	<b>0,84</b>
6	15°30'15,00"	51°55'33,00"	Zielona Góra ul. Jaskółcza	1,4	0,89	<b>1,18</b>
7	15°31'43,00"	51°57'08,00"	Zielona Góra ul. Urszuli - okolice	0,9	1,85	<b>&lt;0,4</b>
8	15°32'29,00"	51°58'11,00"	Zielona Góra ul. Poznańska	1,04	1,05	<b>0,47</b>
9	15°14'29,00"	52°43'33,50"	Gorzów Wlkp. ul. Przemysłowa	0,58	0,93	<b>1,06</b>
10	15°13'41,30"	52°45'01,20"	Gorzów Wlkp. ul. Szczaniecka	0,33	0,73	<b>0,66</b>
11	15°15'19,20"	52°43'07,20"	Gorzów Wlkp. ul. Kobylgórska	0,85	0,55	<b>0,71</b>
12	15°15'46,70"	52°45'33,80"	Gorzów Wlkp.	1,16	0,75	<b>0,46</b>

			ul. Górczyńska			
13	15°14'54,80"	52°44'57,00"	Gorzów Wlkp. ul. Czereśniowa	0,27	<0,29	<b>&lt;0,4</b>
14	15°14'57,20"	52°44'17,30"	Gorzów Wlkp. ul. Nowa	0,45	0,44	<b>&lt;0,4</b>
15	15°14'39,90"	52°44'26,60"	Gorzów Wlkp. ul. Piłsudskiego1	0,54	0,74	<b>1,04</b>
<b>Pozostałe miasta</b>						
16	15°05'39,00"	51°26'18,00"	Gozdnica	<0,7	<0,4	<b>&lt;0,4</b>
17	15°24'55,00"	52°00'51,00"	Czerwieńsk	<0,7	<0,4	<b>0,41</b>
18	15°00'46,00"	51°44'38,00"	Jasień	0,41	<0,4	<b>&lt;0,4</b>
19	14°44'13,00"	51°32'08,00"	Łęknica	<0,2	<0,4	<b>&lt;0,4</b>
20	15°44'13,00"	51°41'41,00"	Nowe Miasteczko	0,50	0,44	<b>&lt;0,4</b>
21	15°49'30,00"	51°43'53,00"	Bytom Odrzański	0,67	0,63	<b>&lt;0,4</b>
22	16°14'32,00"	51°42'36,00"	Szlichtyngowa	0,36	<0,4	<b>&lt;0,4</b>
23	16°04'41,00"	51°52'36,00"	Sława	0,44	<0,4	<b>0,52</b>
24	15°11'02,00"	51°29'52,00"	Iłowa	<0,2	<0,4	<b>&lt;0,4</b>
25	16°19'41,00"	51°48'02,00"	Wschowa	0,44	0,79	<b>0,88</b>
26	15°26'52,00"	51°32'56,00"	Małomice	0,40	<0,4	<b>&lt;0,4</b>
27	15°32'02,40"	52°52'13,50"	Strzelce Krajeńskie	0,26	<0,29	<b>&lt;0,4</b>
28	14°33'48,20"	52°20'58,50"	Słubice	0,69	<0,29	<b>&lt;0,4</b>
29	14°39'33,60"	52°35'18,30"	Kostrzyn nad Odrą	0,68	0,48	<b>0,46</b>
30	15°50'39,80"	52°50'05,30"	Drezdenko	0,28	0,31	<b>&lt;0,4</b>
<b>Tereny wiejskie</b>						
31	15°09'06,00"	52°00'39,00"	Dąbie	0,26	<0,4	<b>&lt;0,4</b>
32	15°27'44,00"	51°40'09,00"	Jelenin	0,25	<0,4	<b>&lt;0,4</b>
33	15°29'26,00"	51°47'57,00"	Radwanów	0,20	<0,4	<b>&lt;0,4</b>
34	15°26'58,00"	51°58'08,00"	Przylep	<0,7	0,41	<b>0,49</b>
35	14°58'31,90"	52°14'29,00"	Gądków Wielki	0,33	0,29	<b>&lt;0,4</b>
36	15°29'36,50"	52°58'38,50"	Tuczno	0,34	<0,29	<b>&lt;0,4</b>
37	15°06'50,30"	52°42'02,30"	Jenin	0,25	<0,29	<b>&lt;0,4</b>
38	15°27'17,80"	52°38'39,10"	Murzynowo	0,26	<0,29	<b>&lt;0,4</b>
39	15°24'34,40"	52°44'16,30"	Santok	0,25	<0,29	<b>&lt;0,4</b>
40	15°24'08,10"	52°37'30,40"	Trzebiszewo	0,41	0,42	<b>&lt;0,4</b>
41	14°54'42,10"	52°29'37,80"	Radachów	0,28	<0,29	<b>&lt;0,4</b>
42	14°56'15,20"	52°19'17,10"	Boczów	0,39	0,37	<b>0,51</b>
43	14°38'14,50"	52°20'34,50"	Kunowice	0,50	0,55	<b>&lt;0,4</b>
44	15°43'24,00"	52°20'09,30"	Lutoł Suchy	0,28	<0,29	<b>&lt;0,4</b>
45	15°39'47,00"	52°54'32,90"	Długie	0,26	<0,29	<b>&lt;0,4</b>

\*Średnia arytmetyczna zmierzonych wartości skutecznych natężeń pól elektrycznych promieniowania elektromagnetycznego dla zakresu częstotliwości co najmniej od 3 MHz do 3000 MHz uzyskanych dla punktu pomiarowego.

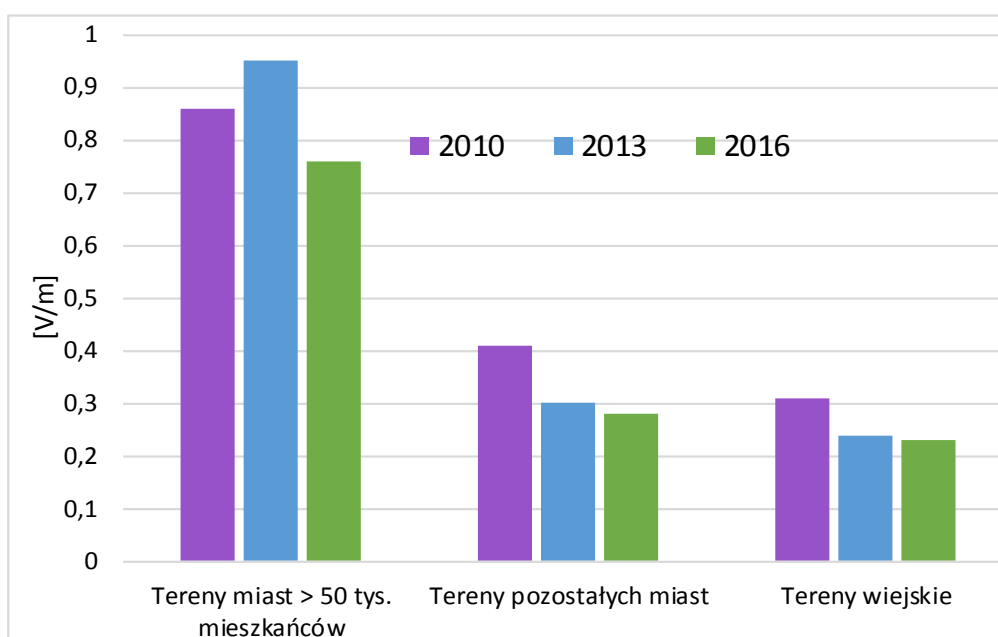
\*\*Dla wyniku mniejszego od czułości pomiarowej sondy, do wyliczenia wartości średnich, przyjmuje się połowę tej wartości.

W żadnym z wymienionych punktów pomiarowych zarówno w roku 2016 jak i poprzednich latach nie stwierdzono przekroczeń dopuszczalnych poziomów pól elektromagnetycznych. Zgodnie z rozporządzeniem Ministra Środowiska (Dz. U. z dnia 14 listopada 2003 r., Nr 192, poz. 1883) wartości skutecznych natężeń pól elektrycznych promieniowania elektromagnetycznego dla zakresu częstotliwości od 3 MHz do 300 GHz (dla miejsc dostępnych dla ludności) nie powinny przekroczyć 7 [V/m].

Zmierzone wartości promieniowania elektromagnetycznego w 2016 roku wahały się w granicach <2,86 – 19,9% wielkości dopuszczalnej. Najwyższy zmierzony poziom składowej elektrycznej pola wyniósł - **1,61 V/m** w punkcie nr 4 zlokalizowanym w Zielonej Górze przy ulicy Piwnej.

Porównując uśrednione wyniki badań dla analizowanych obszarów z 2016 roku do wyników badań uzyskanych w tych samych punktach pomiarowych w poprzednich latach stwierdzono, iż zmierzone wartości są niższe od stwierdzonych w 2010 i 2013 roku.

Poniżej przedstawiono rozkład uśrednionych wartości natężeń promieniowania elektromagnetycznego w roku 2010, 2013 i 2016, w zależności od rodzaju terenu na jakim zostały wykonane pomiary (rys. 1).



**Rys. 1.** Wartości uśrednione natężeń pól elektromagnetycznych na poszczególnych obszarach woj. lubuskiego w roku: 2010, 2013, 2016.



# Monitoring poziomu pól elektromagnetycznych w latach 2010, 2013, 2016

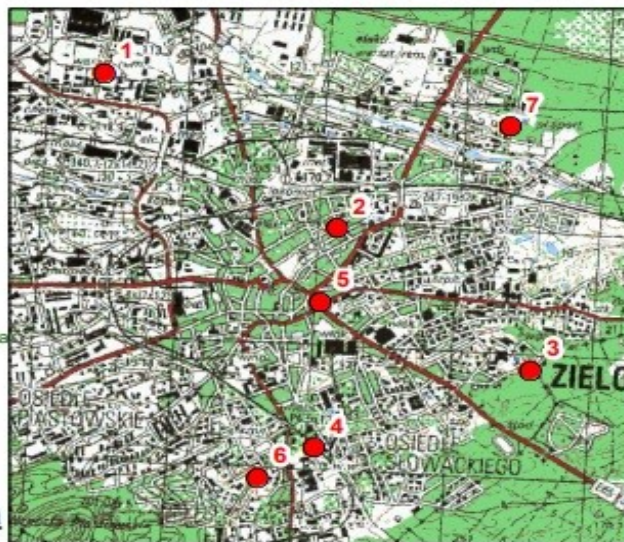
## Legenda

- punkty pomiarowe PEM
- drogi główne
- kolej
- miasta
- granica województwa
- rzeki
- lasy

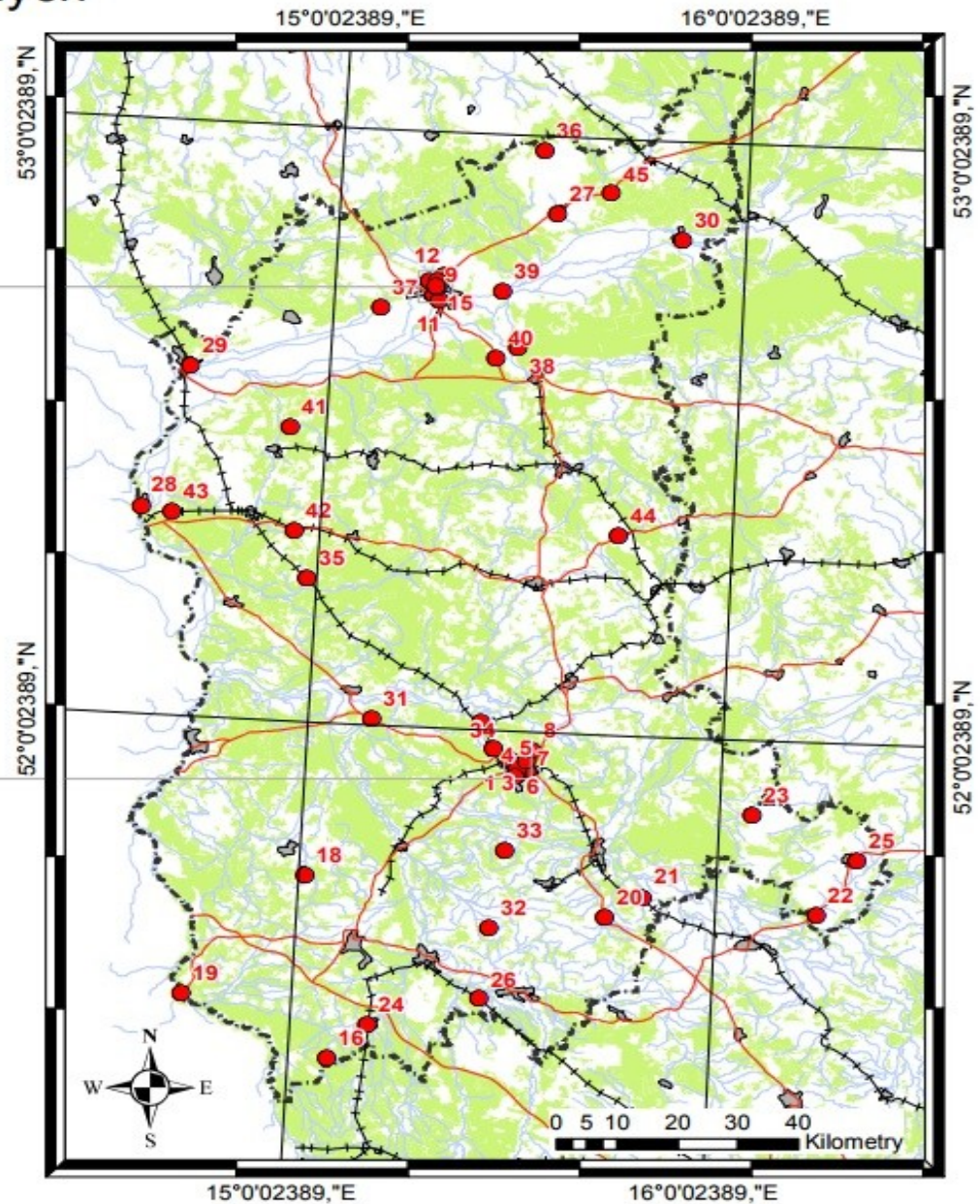
**Gorzów Wielkopolski**



**Zielona Góra**



Wojewódzki Inspektorat Ochrony Środowiska  
w Zielonej Górze



**Rys. 2.** Lokalizacja punktów pomiarowych monitoringu pól elektromagnetycznych na terenie województwa lubuskiego w latach 2010, 2013 i 2016

## **Podstawy prawne:**

- Zgodnie z art. 26 ust. 1 pkt. 5 ustawy Prawo ochrony środowiska Państwowy Monitoring Środowiska obejmuje uzyskiwanie na podstawie badań monitoringowych informacji w zakresie pól elektromagnetycznych. Badania te powinny być przeprowadzone w sposób cykliczny, przy zastosowaniu ujednoczonych metod zbierania, gromadzenia i przetwarzania danych;
- Okresowe badania poziomów pól elektromagnetycznych w środowisku prowadzi wojewódzki inspektor ochrony środowiska (art. 123 Poś). Jednocześnie, zgodnie z art. 124, wojewódzki inspektor ochrony środowiska prowadzi aktualizowany corocznie rejestr zawierający informacje o terenach, na których stwierdzono przekroczenie dopuszczalnych poziomów pól elektromagnetycznych;
- Wojewódzki inspektor ochrony środowiska planuje i prowadzi badania zgodnie z rozporządzeniem Ministra Środowiska z dnia 12 listopada 2007 r. w sprawie zakresu i sposobu prowadzenia okresowych badań poziomów pól elektromagnetycznych w środowisku (Dz. U. 2007 r., Nr 221, poz. 1645);
- Rozporządzenie Ministra Środowiska z dnia 30 października 2003 roku w sprawie dopuszczalnych poziomów pól elektromagnetycznych w środowisku oraz sposobów sprawdzania dotrzymywania tych poziomów (Dz. U. 2003 r., Nr 192, poz. 1883).

Opracowano w Wydziale Monitoringu Środowiska WIOŚ w Zielonej Górze  
pod kierunkiem Naczelnika Wydziału Przemysław Suska

**Autorzy:**

*Ewa Kociołek, Michał Kurzaj*