



WOJEWÓDZKI INSPEKTORAT
OCHRONY ŚRODOWISKA
W ZIELONEJ GÓRZE

ul. H. Sienkiewicza 19
65-231 Zielona Góra

wios@zgora.pios.gov.pl

tel. 68 454 85 50
fax 68 454 84 59

www.zgora.pios.gov.pl

www.facebook.com/wioszg

www.twitter.com/wioszielonagora

WYNIKI POMIARÓW MONITORINGU PÓL ELEKTROMAGNETYCZNYCH NA TERENIE WOJEWÓDZTWA LUBUSKIEGO W 2015 ROKU



Stacja bazowa koło Chartowa, gm. Słońsk (fot. Przemysław Susek)

Zielona Góra, lipiec 2016 r.

Od roku 2005 Wojewódzki Inspektorat Ochrony Środowiska w Zielonej Górze prowadzi badania monitoringowe poziomów pól elektromagnetycznych (PEM) w środowisku. W tym czasie, na podstawie przeprowadzonych pomiarów, nie stwierdzono występowania natężeń pól elektromagnetycznych przekraczających poziom dopuszczalny.

W 2015 roku badania poziomów pól elektromagnetycznych przeprowadzono w 45 punktach pomiarowych na obszarze województwa lubuskiego (rys. 2). Pomiarami objęto tereny miast powyżej 50 tys. mieszkańców, pozostałych miast i tereny wiejskie, ustalając na każdym z wymienionych obszarów badawczych po 15 punktów pomiarowych, zlokalizowanych w miejscach dostępnych dla ludności (zgodnie z definicją zawartą w art. 124 ust. 2 ustawy Prawo ochrony środowiska). Przeprowadzone badania wchodzą w skład trzyletniego cyklu monitoringowego, w którym powtórzono pomiary dla tych samych lokalizacji, co w roku 2009 i 2012 (za wyjątkiem jednego punktu z 2012 r., kiedy wykonano dodatkowy pomiar w ramach interwencji – nr 31, tab. 1). Pomiary wartości natężeń pól elektrycznych promieniowania elektromagnetycznego wykonali pracownicy Laboratorium WIOŚ w Zielonej. Lokalizację punktów monitoringu i wyniki badań PEM w roku 2015 w zestawieniu z wynikami z lat 2009 i 2012 przedstawiono poniżej (tab.1.).

Tab.1. Lokalizacja punktów pomiarowych oraz wyniki badań poziomów pól elektromagnetycznych w środowisku na obszarze województwa lubuskiego w latach: 2009, 2012 i 2015

Lp.	Współrzędne geograficzne punktu		Lokalizacja	Wyniki pomiarów [V/m]*		
	długość	szerokość		2009	2012	2015
Miasta powyżej 50 tys. mieszkańców						
1	15°12'43,50"	52°43'56,10"	Gorzów Wlkp., ul. Sportowa	0,37	0,78	0,44
2	15°14'35,40"	52°44'53,90"	Gorzów Wlkp., ul. Wróblewskiego	0,63	1,16	1,0
3	15°15'53,20"	52°45'41,00"	Gorzów Wlkp., ul. Szarych Szeregów	1,04	1,58	0,86
4	15°12'46,80"	52°44'12,70"	Gorzów Wlkp., ul. Dunikowskiego	1,74	2,00	2,48
5	15°14'36,90"	52°45'20,50"	Gorzów Wlkp., ul. Szwoleżerów	0,51	0,64	0,52
6	15°13'47,80"	52°43'49,90"	Gorzów Wlkp., ul. Sikorskiego	0,94	1,00	1,79
7	15°13'58,20"	52°44'21,30"	Gorzów Wlkp., ul. Mieszka I	0,44	0,52	<0,4
8	15°13'10,20"	52°44'22,70"	Gorzów Wlkp., ul. Kochanowskiego	0,70	0,77	1,86
9	15°29'40,80"	51°56'34,80"	Zielona Góra, ul. Lisia	1,06	1,53	1,47
10	15°29'51,50"	51°56'43,40"	Zielona Góra ul. Dąbrowskiego	0,95	0,46	<0,40
11	15°31'28,40"	51°56'43,80"	Zielona Góra ul. Wyspiańskiego	0,26	<0,40	0,41
12	15°31'35,60"	51°56'30,10"	Zielona Góra ul. Zamenhofs	0,69	0,57	0,85
13	15°32'27,70"	51°55'32,30"	Zielona Góra	0,28	<0,40	<0,4

			ul. Wrocławska			
14	15°30'50,90"	51°55'50,90"	Zielona Góra ul. Kraszewskiego	0,60	1,10	1,06
15	15°30'46,00"	51°56'01,00"	Zielona Góra ul. Sienkiewicza	1,08	2,05	1,97
Pozostałe miasta						
16	15°51'58,40"	52°21'55,70"	Trzciel	0,28	0,42	0,45
17	14°47'25,40"	52°11'48,70"	Cybinka	<0,2	<0,28	<0,4
18	14°53'03,00"	52°27'15,10"	Ośno Lubuskie	<0,2	<0,28	<0,4
19	14°49'32,60"	52°20'37,30"	Rzepin	0,84	0,96	<0,4
20	15°14'53,00"	52°30'31,20"	Lubniewice	<0,2	0,34	<0,4
21	15°45'15,10"	52°57'52,00"	Dobiegniew	<0,2	<0,29	<0,4
22	14°54'08,40"	52°40'12,50"	Witnica	<0,2	0,50	0,52
23	15°32'13,30"	52°14'37,20"	Świebodzin	-	0,25	-
24	15°33'10,70"	51°34'20,20"	Szprotawa	0,25	<0,40	<0,4
25	15°49'05,50"	52°10'29,40"	Babimost	0,26	0,52	0,45
26	15°49'41,10"	52°15'31,80"	Zbąszynek	0,22	0,60	0,46
27	15°35'42,10"	52°44'43,80"	Kozuchów	0,24	0,47	0,43
28	14°44'35,50"	51°57'36,80"	Gubin	0,28	0,58	0,64
29	14°57'04,10"	51°47'16,30"	Lubsko	0,20	0,45	<0,4
30	15°13'41,10"	51°47'45,20"	Nowogród Bobrzański	0,25	0,66	<0,4
31	15°52'58,70"	52°04'41,70"	Kargowa	0,22	0,40	0,44
Tereny wiejskie						
32	15°32'41,40"	52°20'55,20"	Gościkowo	0,26	<0,4	<0,4
33	15°16'41,40"	52°20'55,00"	Jemiołów	1,66	1,95	1,22
34	15°33'35,70"	51°43'32,40"	Stypułów	0,30	<0,4	<0,4
35	15°41'32,20"	51°57'06,20"	Łaz	0,24	0,42	<0,4
36	14°58'31,90"	52°14'29,00"	Niwica	0,25	<0,4	<0,4
37	14°57'14,20"	51°28'52,60"	Przewóz	0,22	<0,4	<0,4
38	15°09'30,00"	52°08'42,40"	Bytnica	0,20	<0,4	<0,4
39	14°47'14,40"	52°38'43,20"	Kamień Mały	<0,20	<0,28	<0,4
40	15°18'43,30"	52°40'16,90"	Deszczno	0,21	0,74	0,58
41	14°39'37,10"	52°26'05,10"	Golice	0,24	0,42	<0,4
42	14°42'29,20"	52°14'47,70"	Urad	<0,2	<0,28	0,64
43	15°40'10,10"	52°34'36,10"	Przytoczna	<0,2	<0,28	0,83
44	15°24'55,30"	52°31'25,10"	Bledzew	<0,2	<0,29	0,54
45	15°42'31,50"	52°46'04,10"	Gościm	<0,2	<0,29	<0,4
46	15°01'32,50"	52°34'57,80"	Krzeszyce	0,21	0,42	<0,4

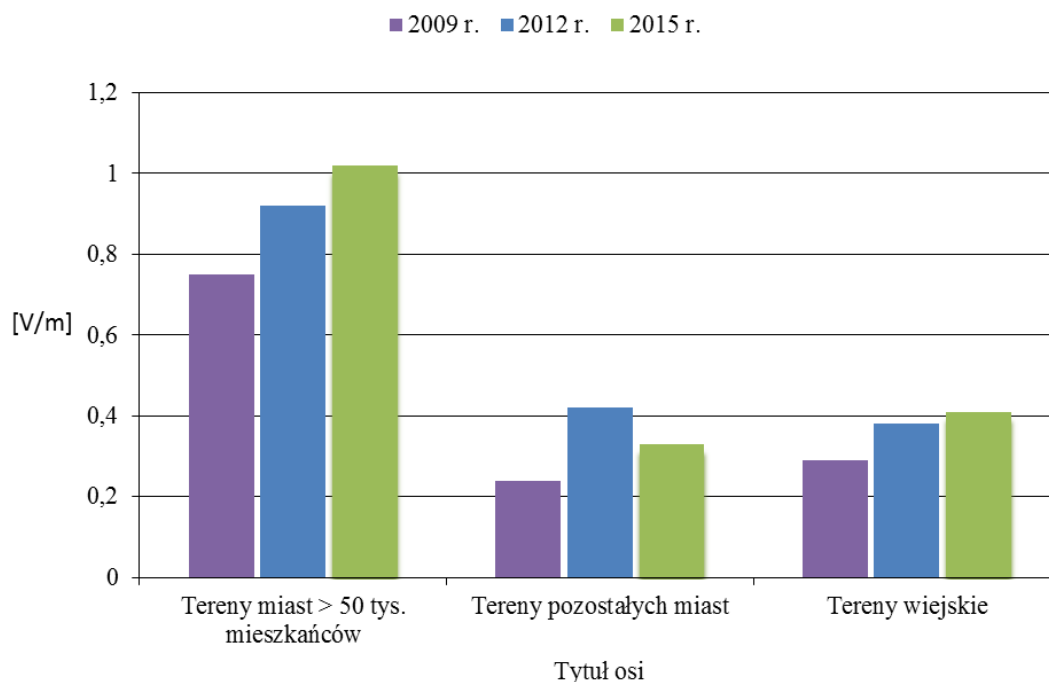
* Średnia arytmetyczna zmierzonych wartości skutecznych natężeń pól elektrycznych promieniowania elektromagnetycznego dla zakresu częstotliwości co najmniej od 3 MHz do 3000 MHz uzyskanych dla punktu pomiarowego.

** Dla wyniku mniejszego od czułości pomiarowej sondy, do wyliczenia wartości średnich, przyjmuje się połowę tej wartości.

W żadnym z wymienionych punktów pomiarowych zarówno w roku 2015 jak i poprzednich, nie stwierdzono przekroczeń dopuszczalnych poziomów pól elektromagnetycznych. Zgodnie z rozporządzeniem Ministra Środowiska (Dz. U. z dnia 14 listopada 2003 r., Nr 192, poz. 1883) wartości skutecznych natężeń pól elektrycznych promieniowania elektromagnetycznego dla zakresu częstotliwości od 3 MHz do 300 GHz (dla miejsc dostępnych dla ludności) nie powinny przekroczyć 7 [V/m].

Zmierzone wartości promieniowania elektromagnetycznego w 2015 roku wahały się w granicach: <2,86 – 35,40% wielkości dopuszczalnej. Najwyższą odnotowaną wartość wykazał pomiar w punkcie zlokalizowanym w Gorzowie Wlkp. przy ul. Dunikowskiego (2,48 V/m).

Odnosząc wyniki badań z roku 2015 do wykonanych w latach 2009 i 2012 można zauważyć, iż blisko połowa zmierzonych wartości oscyluje na podobnym poziomie lub jest na tyle niska, że nie da się ich ze sobą porównać (wartości nie przekraczają poziomów oznaczalności sond pomiarowych). W 11 punktach widoczna jest wyraźna tendencja wzrostowa w stosunku do 2009 r., natomiast w 11 punktach zmierzone wartości były najwyższe w 2012 a w latach 2009 i 2015 uzyskane wyniki były na niższym poziomie. Poniżej przedstawiono rozkład uśrednionych wartości natężeń promieniowania elektromagnetycznego w zależności od rodzaju terenu, na jakim zostały wykonane pomiary (rys. 1.).



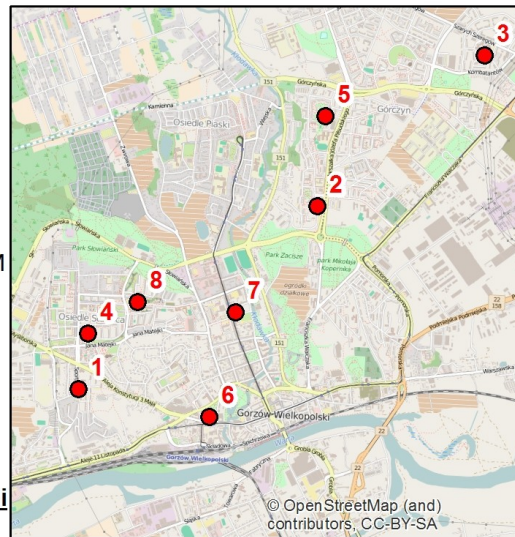
Rys. 1. Wartości uśrednione natężeń pól elektromagnetycznych na poszczególnych obszarach województwa lubuskiego w latach: 2009, 2012, 2015

Monitoring poziomu pól elektromagnetycznych w latach 2009, 2012 i 2015

Legenda

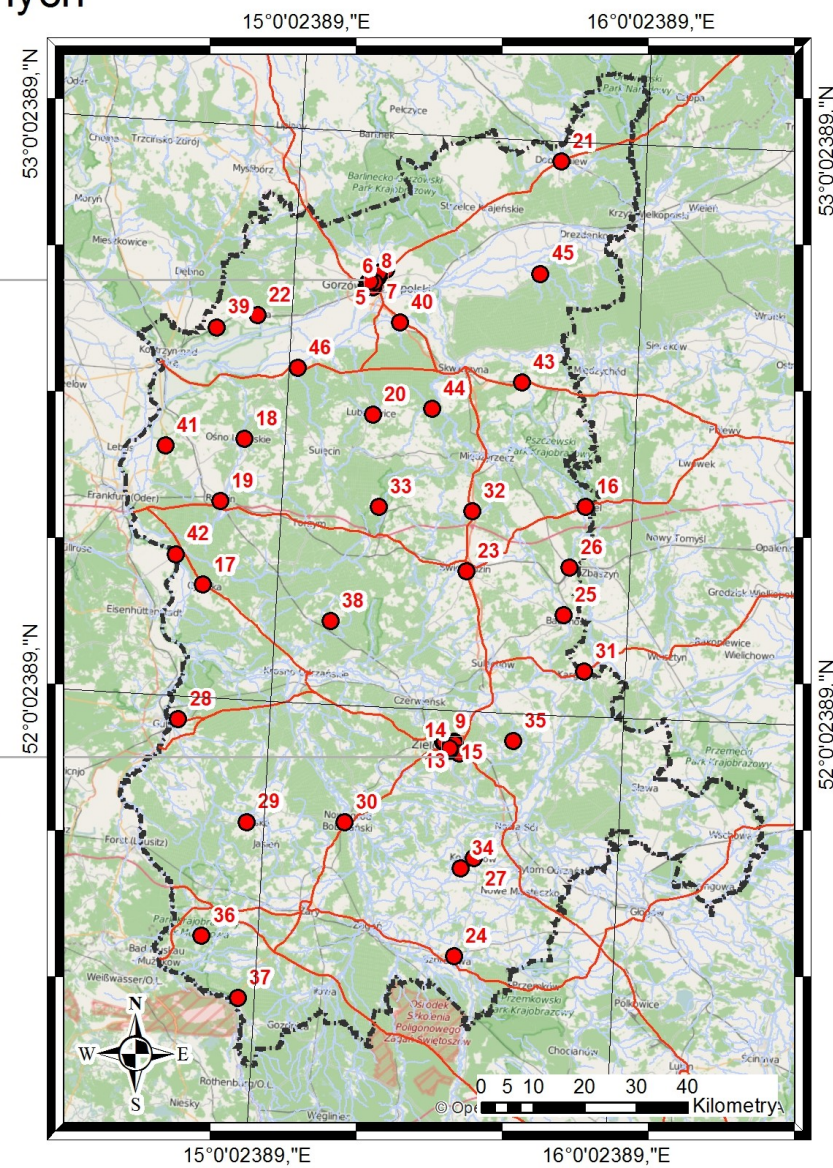
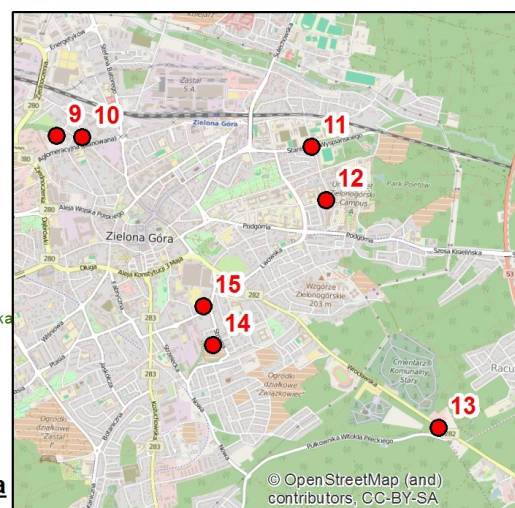
- punkty pomiarowe PEM
- drogi główne
- granica województwa

Gorzów Wielkopolski



Wojewódzki Inspektorat Ochrony Środowiska
w Zielonej Górze

Zielona Góra



Rys. 2. Lokalizacja punktów pomiarowych monitoringu pól elektromagnetycznych na terenie województwa lubuskiego w latach 2009, 2012 i 2015 (numeracja zgodnie z tabelą 1)

Podstawy prawne:

- Zgodnie z art.26 ust. 1 pkt. 5 ustawy Prawo ochrony środowiska Państwowy Monitoring Środowiska obejmuje uzyskiwanie na podstawie badań monitoringowych informacji w zakresie pól elektromagnetycznych.
- Okresowe badania poziomów pól elektromagnetycznych w środowisku prowadzi wojewódzki inspektor ochrony środowiska (art. 123 Poś). Jednocześnie, zgodnie z art. 124, wojewódzki inspektor ochrony środowiska prowadzi aktualizowany corocznie rejestr zawierający informacje o terenach, na których stwierdzono przekroczenie dopuszczalnych poziomów pól elektromagnetycznych.
- Wojewódzki inspektor ochrony środowiska planuje i prowadzi badania zgodnie z rozporządzeniem Ministra Środowiska z dnia 12 listopada 2007 r. w sprawie zakresu i sposobu prowadzenia okresowych badań poziomów pól elektromagnetycznych w środowisku (Dz. U. z dnia 27 listopada 2007 r., Nr 221, poz. 1645).
- Dopuszczalne poziomy pól elektromagnetycznych w środowisku oraz metody sprawdzania i wyznaczania dotrzymania dopuszczalnych poziomów pól elektromagnetycznych są określone w rozporządzeniu Ministra Środowiska z dnia 30 października 2003 r. w sprawie dopuszczalnych poziomów pól elektromagnetycznych w środowisku oraz sposobów sprawdzania dotrzymania tych poziomów (Dz. U. z dnia 14 listopada 2003 r., Nr 192, poz. 1883).

*Opracowano w Wydziale Monitoringu Środowiska WIOŚ w Zielonej Górze
pod kierunkiem Naczelnika Wydziału Przemysława Suska*

Autor:
Aleksandra Łobacz